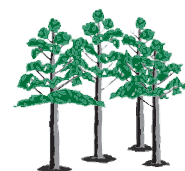




# SSF nytt



INFORMATIONSBLAD FRÅN SSF

## ORDFÖRANDEN HAR ORDET

### NU BLÅSER DET

Sällan har ett program på SVT rört upp så många känslor som när serien **Slaget om skogen** sändes. Det är en serie från Vetenskapens värld som på ett "objektivt" sätt skall beskriva den svenska skogsbruket.

De flesta av er hoppas nog till i soffan när ni såg första avsnittet och tänkte på ordet objektivt. Sakfelen staplas på varandra och myndigheter säger ifrån att deras uppgifter har tolkats fel eller förvanskats. Skogens förmåga att lagra CO<sub>2</sub> sätts mot skogsindustrins utsläpp av CO<sub>2</sub> på ett märkligt sätt och vips är skogen en miljöbov. Inte ett ljud om att vi idag tvingas elda 160 000 liter olja i Karlshamn för att förse oss med el. Detta måste vara ett räknepel av någon när elbalansen beräknades. Det är tur att de flesta massabruk är självförsörjande på el och även nettolieferantörer av el ut på elnätet.

Vad gör SVT? Ingenting utan de trampar på som inget hänt och säger att de speglar sanningen om det svenska skogsbruket. För mig har Public service fått ett annat ansikte.

Samtidigt pågår kampen i Bryssel om den europeiska skogspolitiken. Förmågan att lagra CO<sub>2</sub> är en viktig fråga och här trodde jag att nu blir det beröm till det svenska skogsbruket.

### I detta nummer

Ordföranden har ordet

UEF XX kongress i Chartres, Frankrike

Anteckningar från SSF's ordförandemöte 1 september 2021

UEF och skogspolitiken

UEF's styrelse

Studerandemedlemskap

Skogsbrynet 2 december 2021

Inbjudan till SSF's stämma



Björn Karlsson, ordförande.

” Om du blir tillfrågad för någon post inom SSF hoppas jag du tänker positivt!

Björn Karlsson

Problemet som jag ser det är att nu har alla blivit skogsexperter oavsett utbildning. Vi känner igen detta från pandemin då det plötsligt poppade upp pandemiexperter.

Dessa experter har även bra tillgång till media, se presidenten i Slovenien som går ut och säger att Sverige inte kan fortsätta med kalhyggesskogsbruket då det skadar förmågan att öka CO<sub>2</sub> lagringen.

Jag skulle kunna fortsätta med många fler "expertutalanden" som inte har någon grund i verkligheten.

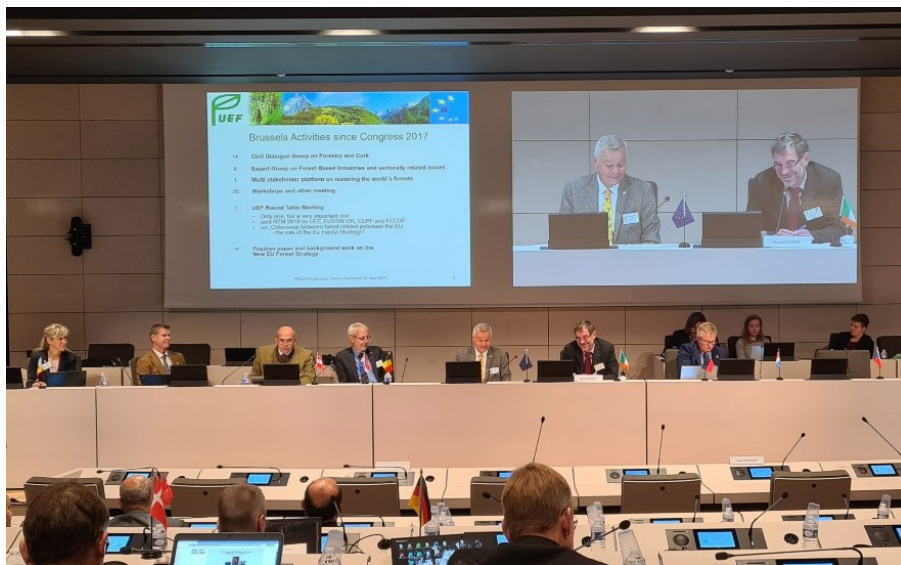
Den 3 december kommer SSF att hålla sin stämma i Sollentuna. Det har gått ut kallelse till samtliga berörda och nu väntar vi anmälan av stämmoombud. Det är tredje försöket att ordna stämman i år och nu hoppas vi att allt vad gäller Covid-19 håller sig lugnt så att vi kan klara av att genomföra stämman.

Valberedningen jobbar för fullt och om du blir tillfrågad för någon post inom SSF hoppas jag att du tänker positivt. Själv kommer jag med ålderns rätt att dra mig tillbaka från arbetet i SSF. Jag startade i styrelsen 1997 och de sista åtta åren som ordförande. Det har varit en bra tid i SSF. Bra styrelsekamrater och mycket intressanta uppgifter. Vi har kämpat med ett då hopplöst avtal där "The sky is the limit". En slogan som SAS nu använder och är mycket mer passande för ett flygbolag än ett fackförbund. Vi kämpade med tillhörigheten i Ledarna som tillämpar ett starkt chefsfokus. Här har vi gått igenom våra kategorier av tjänster och värderat dem till den status de skall ha. Bara för att ordet chef inte finns med i din titel innebär det inte att du har en ansvarsfull position.

Jag önskar den nya styrelsen lycka till och ETT STORT TACK från mig till er för de åren jag haft i SSF.

*Björn Karlsson, Ordförande SSF*

# UEF XX kongress i Chartres, Frankrike



UEF XX kongress i Chartres, Frankrike 29 september–3 oktober 2021.

För två år sedan träffades medlemsländernas representanter live i Maienfeld, Schweiz, för GCM, (Governing Council Meeting). I fjol 2020 skulle GCM ha skett live i Poznan, Polen, men fick då göras om till ett möte via länk.

Så det var inte konstigt att det fanns en förväntan inför mötet att äntligen få träffas igen. Det var också en konstig känsla att som för mig som ändå har rest rätt mycket i jobbet återigen antra en flygplats efter 19 månaders frånvaro. Hur gör man? Var går jag nu? När ska jag visa upp mitt covidpass som gäller i hela EU? Behöver jag ansiktsmask? Allt detta löste sig naturligtvis och jag kom mig till ett regnigt Frankrike.

Efter ankomst mötte jag upp Björn Karlsson på flygplatsen och vi sökte upp en väntande transport anordnad av värdarna som skulle ta oss till Chartres, en liten stad sju mil söder om Paris, där UEF's kongress skulle äga rum.

Kongress inom UEF (Union of European Foresters) genomförs vart fjärde år och däremellan är det GCM varje år. I år var det som sagt Frankrike och EFA-CGC som stod som värd.

EFA-CGC är en fackförening som samlar medlemmar från många olika nivåer, allt från de som jobbar inom ministeriet för jordbruk och miljö till

de som jobbar inom nationalparker och privata skogsorganisationer.

Väl framme i Chartres möttes vi upp av värdarna och resten av kvällen tillbringades minglande med kollegor, vänner från övriga Europa.

En kongress brukar bestå av tre olika dagsprogram. En seminariedag, en stämmodag och en exkursionsdag. I år var inget undantag och dag ett hölls ett seminarium med temat, "Which multifunctional management of the forest in context of climate change?"

Seminariedagen inleddes med välkomsttal av "the President of the Department Council of Eure et Loire, Mr Christophe Ledorven" och sedan öppnade UEF's ordförande Michael Diemer kongressen. Det var många som deltog med presentationer under seminariedagen och jag ska inte ingående beskriva vad respektive talare pratade om men sammanfattningsvis så kan man säga att det är väldigt lika frågeställningar som vi har att jobba med, men kanske med en än tydligare inriktning mot att den skog som vi har nu måste vi vara rädda om och bevara.

Stämmodagen, dag två, förlöpte väldigt bra tills vi kom till punkten som berörde vårt remissvar till EU-kommissionen rörande EU's skogsstrategi. UEF's styrelse hade förformulerat

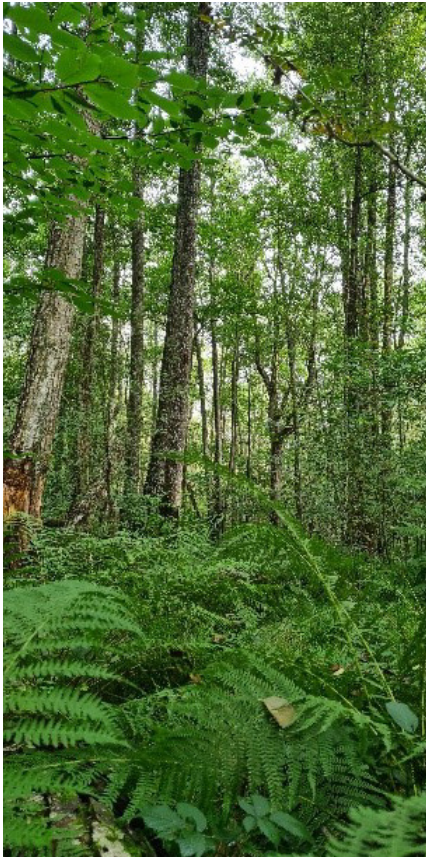
vårt remissvar och gick igenom det i detalj. Remissvarets innehåll var kortfattat att man ställer sig bakom EU's skogsstrategi men att man vill att det ska vara mer inflytande på hur det ska genomföras av skogligt kunniga representanter och att det måste finnas nationella skillnader i genomförandet.

Här blev det diskussioner. Det ledde till att det formerades lite spridda grupper som ville ha ändringar i skrivningen och spridd kritik kom också på att styrelsen formulerat ett remissvar utan förankring hos medlemmarna. Fem olika förslag på ändringar togs upp till omröstning men den som till slut gick segrande var en ändring som Finland och vi satte som väldigt viktig, en ändring som ytterligare tydliggjorde att det måste vara de skogligt kunniga som styr skogsfrågorna.

Stämmodagen avslutades med att ny styrelse för kommande fyra år valdes och den enda egentliga skillnaden var att Herve Nemoz-Rajot, Frankrike, avgick efter 16 år i styrelsen och ersattes av Françoise-Xavier Ricot, också han från Frankrike.

## Frankrike som skogsland - lite bakgrund -

I Frankrike består landarealen av 12% skog dvs ungefär lika mycket som vi i Sverige har avsatt som skyddad skog idag. Skogen består framförallt av ek och barrträd är i stort sett bannlysta. Att man ur det perspektivet har väldigt starka åsikter om att skogen ska skyddas och att det är viktigt med biologisk mångfald och kontinuitets-skogsbruk är då kanske inte så konstigt. Det som blir konstigt är att vi i Norden får så stora krav på oss att göra likadant. Vår areal med produktionsskog är ju att jämföra med Frankrikes areal av åkermark.



Skog inom Natura 2000.

Dag tre, exkursionsdagen, inleddes med en bussresa från Chartres till Senonches i regionen Perche. Det som då slog mig var att vi ser ingen skog utan det är ju bara åkermark längs vägen. Väl framme i Senonches så fick vi ett välkomsttal vid Skogshistoriska museet i slottet i Senonches av Borgmästaren, Xavier Nicolas. Vi gjorde en rundvandring i museet innan vi åkte vidare ut till statsskogen och där var ONF (National Forest Service) och deras anställda. Statskogen där är ett område på ca 4200 ha och en del av den är också natura 2000 område.

Inom natura 2000 området vill man sköta skogen genom fri utveckling och inga åtgärder alls tillåts. Det är främst ekskog och den art som man prioriterar och värnar mest är melanspetten.

Besöket i den skötta skogen, ett ekbestånd i åldern 170–180 år, är en skog där man också hade tagit ut de ekar som används vid återuppbyggnaden av Notre Dame i Paris som ska återinvigas 2024. En sak som framkom som lite märklig i den skötta skogen var att det saknades död ved som



Guidad tur i välskött ekskog.



Mr Bertrand Monthuir

stående träd eller på marken. På vår fråga varför det var så fick vi svaret att det var för farligt att ha stående döda träd ...

Efter lunch avslutade vi vår exkursion i skogen med ett besök hos en privat markägare ”Mr Bertrand Monthuir” som äger 1200 ha på ett område som heter ”Bois Landry”. Han hade jobbat mycket med samverkansfrågan mellan vilt och skog och då främst för att få en jämvikt mellan hur stor population av rådjur som det var möjligt att ha utifrån betesförhållande. Han bedrev också utbildning i de här frågorna och hade väldigt många som ville komma och delta i utbildningen



Trädhus.

samt att vara jaktguider på området. Han hade också startat med upplevelseturism där besökarna kunde bo bland annat i trädkojor.

Tilbaka i Chartres avslutades kongressen med sedvanlig avslutningsmiddag och tacktal. Finland står som värd för GCM 2022 och välkomnade oss alla dit nästa år.

Sammanfattningsvis en bra kongress och den är viktig för oss som jobbar inom skogsnäringen. Inte minst för att vi ska förstå de olikheter som finns mellan länderna i skogens betydelse men också för hur vi gemensamt kan hjälpas åt för att få skogens röst hörd.

*Thomas Esbjörnsson*

# Anteckningar från SSF's ordförandemöte 1 september 2021

För andra året i rad kallade SSF's styrelse till ordförandemöte via länk så att vi i god tid innan skogsbrynet ska veta vad det är som är mest aktuellt att prata om och om det eventuellt är så att vi också ska ha med någon extern som kan svara på våra frågeställningar.

Det var hyfsad uppslutning från klubbarna, åtta ordföranden utöver oss i styrelsen. Mötet började med att vi gick laget runt för att beskriva hur det ser ut i våra respektive företag och kortfattat kan man beskriva att samtliga företag går väldigt bra nu på grund av högkonjunkturen men att det finns en trötthet på restriktionerna beroende på Covid-19. Man längtar efter att få träffas på ett mer normalt sätt. Några beskrev också att det efter genomförda organisationsförändringar varit ganska turbulent och att det tagit lång tid att komma in i den nya organisationen.

Sveaskog sticker ut på ett sätt som inte alls är så angenämt, de blir hårt ansatta i media för allt de gör idag, det är allt ifrån att de avverkar de sista naturskogarna till att de inte har samråd med samer i norr till att allmänheten är väldigt kritisk till att de tillåter etablering av vindkraftparker i södra Sverige. De har också haft aktiviteter som stoppat avverkningar och det har också skett stor skadegörelse på maskiner vilket visar på att det är en ny nivå på vad motståndarna mot skogsbruk kan ta sig för.

Skogsbrynet kommer i år att genomföras i samband med stämman och den genomförs live i Sollentuna den 2 december såvida det inte återigen införs restriktioner på grund av Covid-19.

Vi kom under ordförandemötet fram till några punkter som respektive företags ordförande och styrelse ska förbereda:

- Hur arbetar vi med nyrekrytering?
- Vilket stöd behövs för att arbeta med rekrytering?
- Rekryteringsansvariga på klubbarna, varje klubb ser över vem som ska ansvara.
- Hur hanterar företagen hemmakontoret, ekonomisk ersättning, arbetsmiljö m.m.?
- Hur kommer det att se ut efter Corona med hemarbete?
- Regler om tjänstebilar, kan vi få någon extern att beskriva vad som gäller?
- Rovdjursfrågan, hur hanteras det i företagen?

Om alla, inklusive styrelse, gör hemläxan bra så kommer det att kunna bli väldigt intressanta diskussioner på skogsbrynet. Förhoppningsvis så har vi kanske någon från skatteverket som kan förklara hur reglerna för tjänstebilar fungerar.

*Thomas Esbjörnsson SSF styrelse*

---

## UEF och skogspolitiken

Den nya skogsstrategin som EU-kommissionen lanserat för EU-länderna, har inte fallit i god jord. Många medlemsländer och organisationer har reagerat över den radikala omställningen den föreslår, samt att det är på en nivå som gör att många menar att det går utanför EU's mandat att bestämma över medlemsländerna.

Kommissionen har lämnat förslaget till parlamentet att besluta. UEF lägger nu krutet på att påverka den framtida implementeringen istället för att försöka få den förkastad. För skogstjänstefolket är det en mer detaljstyrd framtid att vänta. Fler arbetstillfällen, måhända, men någon måste finansiera den ökade detaljstyrningen. I länder

som Tyskland och Frankrike har staten tillskjutit miljardbelopp till att klimat omställa skogen. Sverige har inte ens bestämt sig om skogens roll i samhället. Tids nog kommer det att klarna och allt finner sin form. Vi håller tummarna att industrin finns kvar i landet då.

*Mårten Gustafsson*

---

## Rekrytering nya medlemmar

SSF-styrelsen lägger förslag till stämman 2021 om att varje SSF-klubb årligen nominerar en "rekryteringsansvarig".

De får till uppgift att ingå i en samlad grupp inom SSF, som leds av rekryteringsansvarig i SSF styrelsen. Gruppen stämmer av regelbundet

hur rekrytering löper. Idéer utbyts och SSF medverkar till att få till bra rutiner. Start-kit för nya potentiella medlemmar tas fram och distribueras av den nya gruppen till folket ute i verksamheten.

Nästa år 2022 hoppas SSF kunna komma ut på skolorna igen, efter att pandemin hållit saker och ting på paus.

SSF har erbjudit SLU att bidra till undervisningen i de internationella kurserna, genom att presentera vårt europeiska engagemang. Gensvaret har varit positivt och det skulle kunna bli bra tillfällen att propagera för fördelarna med ett medlemskap i SSF/Ledarna.

*Mårten Gustafsson*

## UEF´s styrelse

UEF har ny styrelse och nytt uppdrag. Vid kongressen i Frankrike valdes:

Michael Diemer, Tyskland – President  
Ilpo Puputti, Finland – Vice President  
Anna Petrakieva, Bulgarien – Vice President  
Tomasz Markiewich, Polen – Vice President  
Thomas Baschny, Österrike – Secretary  
Mårten Gustafsson, Sverige – Assistant Secretary  
Francois Xavier Nicot, Frankrike – Treasurer

Uppdraget är förnyat och innebär fortsatt arbete inom de europeiska institutionerna som har skog och skogsbruk på agendan, samt de som FN leder inom skog och naturresurser.

Arbetet med att få nya medlemmar till UEF intensifieras. Storbritannien saknas och vi hoppas på nya krafter därifrån. Ukraina är på väg in också. Ett tiotal organisationer är aktuella att kontakta. Våra 24 befintliga organisationer ska samtidigt hållas varma.

*Mårten Gustafsson*

## Studerandemedlemskap

**Bara 108 kronor per år – första året kostnadsfritt**

Som studerandemedlem i Ledarna/SSF får du tillgång till aktuell och relevant kunskap om ledarskap. Du får också en rad tjänster och produkter som hjälper dig att förbereda dig på ett yrkesliv som chef.

Som studerandemedlem i Ledarna/SSF betalar du ingen medlemsavgift under det första året. Efter det kostnadsfria året betalar du en månadsavgift på 9 kronor som faktureras årsvis i förskott (108 kronor).

Exempel: Om du blir medlem 1 oktober, får du din första faktura ett år senare, och den gäller då oktober, november och december år två. I början av kalenderåret betalar du sedan för hela det kommande året.

### I studerandemedlemskapet ingår:

- **Tidningen Chef** – Sveriges största ledarskaps-tidning – direkt hem i brevlådan 11 gånger per år. Varje nummer av Chef innehåller minst åtta extra sidor som är exklusiva för dig som är medlem i Ledarna. Här berättar chefer från alla typer av verksamheter om aktuella ämnen och utmaningar de möter i sin vardag, och delar med sig av sina bästa tips. Du får också svar på frågor av Ledarnas experter, och ytterligare fördjupning och verktyg du kan ha nytta av i dina förberedelser för ett framtida chefsuppdrag.

- Delta i **Ledarnas kurser och seminarier** i mån av plats. Här får du möjlighet att fördjupa dina kunskaper, reflektera kring ledarskap, låta dig inspireras och utbyta erfarenheter med yrkesverksamma chefer.
- Kostnadsfri cv-granskning i samband med att du söker ditt första chefsjobb.
- Medlemsrabatt på **hemförsäkring hos Trygg-Hansa**.
- Möjlighet att teckna Ledarnas person- och sakförsäkringar till förmånliga priser hos Trygg-Hansa. Ring Trygg-Hansa på 0771-111 656 för mer information.

Välkommen med din ansökan om studerandemedlemskap! Fyll i formuläret på Ledarnas hemsida eller använd blanketten ansökan om studerandemedlemskap!

### Studerandemedlemskap bara för nya medlemmar

Studerandemedlemskapet gäller för dig som ännu inte kommit ut i arbetslivet och inte är medlem i Ledarna. Du har inte rätt till studerandemedlemskap för 108 kronor per år om du börjar studera när du redan är medlem. Då kan du istället ansöka om reducerad medlemsavgift. (Källa. Ledarnas hemsida.)

*Sven-Erik Sjöberg*

## Skogsbrynet 2021 2 december i Stockholm

SSFs styrelse bjuder in till Skogsbrynet den 2 december i Stockholm, dagen före SSFs stämma. Vi hoppas att alla ordförande kan delta och gärna någon mer från klubbarna.

*Sven-Erik Sjöberg*



## Inbjudan till SSFs stämma 3 december 2021 i Stockholm

### Följande gäller enligt SSFs stadgar

- § 8:1 Styrelsen meddelar plats och tid för stämman 6 månader före, 2021-06-02.
- § 9:1 Valberedning anmäld till styrelsen, som utser sammankallad 4 månader före, 2021-08-02.
- § 7:4 Klubbar meddelar ombud och suppleanter till styrelsen 2 månader före, 2021-10-02.
- § 8:4 Motioner ska vara styrelsen tillhanda 2 månader före, 2021-10-02.
- § 9:2 Valberedning förslag till styrelsen 45 dagar före, 2021-10-19.
- § 8:3 Kallelse till ombud 1 månad före, 2021-11-02.

Det är hög tid att anmäla ombud och ersättare till stämman!

### Valberedning, SSFs-klubbar, fyra ledamöter;

SCA tar kontakt med Norra Skog,  
SSF klubb Sverige tar kontakt med Sveaskog och Vida Skog,  
Södra tar kontakt med Skogssällskapet, Mellanskog, Holmen skog och Rundvirke,  
Stora Enso tar kontakt med Biometria och BillerudKorsnäs.

Peter Dahlbom är sammankallande.

### Ledamot

Ej anmäld  
Erik Karlsson, Hylte  
Anders Englund, Arbrå  
Peter Dahlbom, Rättvik

*SSFnytt önskar alla en fin höst*

Nästa nummer utkommer i december 2021



**SSF**  
Bingbyvägen 11  
794 33 ORSA

**Ansvarig utgivare:**  
Sven-Erik Sjöberg

**Följ och gilla oss på facebook:**  
[www.facebook.com/SSFLedarna](http://www.facebook.com/SSFLedarna)



**Har ni frågor eller synpunkter kontakta oss på:**  
[ssfledarna@gmail.com](mailto:ssfledarna@gmail.com)

[www.ssf.ledarna.se](http://www.ssf.ledarna.se)

### Redaktionsråd:

**Sven-Erik Sjöberg**  
Bingbyv. 11, 794 33 Orsa  
070-331 52 30, [ses025043469@gmail.com](mailto:ses025043469@gmail.com)

**Björn Karlsson**  
Rörflöv. 9, 313 50 Åled  
070-511 65 33, [bjorn.karlsson@sodra.se](mailto:bjorn.karlsson@sodra.se)

**Yvonne Hedman Nordlander**  
Falun, 070-584 45 59  
[yvonne.hedman.nordlander@storaenso.com](mailto:yvonne.hedman.nordlander@storaenso.com)  
WEB-Master

**Mårten Gustafsson**  
Köping, 010-482 81 63  
[marten.gustavsson@mellanskog.se](mailto:marten.gustavsson@mellanskog.se)

**Martin Norberg**  
Bjästa, 070-293 29 13  
[martin.norberg@rundvirkeskog.se](mailto:martin.norberg@rundvirkeskog.se)

**Rikard Hansson**  
Överkalix, 070-237 32 66  
[rikard.hansson@sveaskog.se](mailto:rikard.hansson@sveaskog.se)